

MACD 4H

Este sistema fue diseñado por Phillip Nel del foro Forex Factory, para más información sobre este sistema ir a la página del tema:

<http://www.forexfactory.com/showthread.php?t=14630>

“Cuando haya leído este documento vuélvalo a releer, puesto que es muy difícil comprenderlo totalmente con la primera lectura o una ojeada, si es necesario léalo repetidas ocasiones hasta que comprenda el funcionamiento completamente”. ATT: Lebanen

Palabras del autor: Yo estoy usando esta estrategia en un TF de 4H solo por el último mes.

En un periodo de 2 años estuve probando en cuentas demo todo sistema que yo encontraba (Llevo operando acciones por casi 10 años) decidí entrar en cuentera real (y luego de unas pérdidas no tan serias), comencé a estudiar el campo del Forex y estoy satisfecho ya que tengo un sistema que funciona. Este sistema es simple y muy fácil de entender.

Le realice un Backtesting y sobre más de 200 operaciones me daba una ganancia de más de 300 Pips al mes. Lo bueno es que yo nunca he tenido más de 2 pérdidas consecutivas. Y nunca uso un Stop Loss más grande que 50 Pips y hay suficientes oportunidades como para ignorar las que sobrepasan el Stop Loss (50 Pips).

Estuve en cuentas demo por casi 2 años y leía todo lo que caía en mis manos. Compre libro y cursos. También estaba 5 días a la semana en seminarios en internet (Webnar creo jajaja), todo esto no me ayudo, no iba con mi estilo de personalidad y podía ver que nada se conectara con todas estas estrategias. En más de 2 años de ver graficas con diferentes indicadores, medias móviles...etc. Yo comencé a sentir el movimiento del mercado y especialmente el EUR/USD cerca de ciertas medias móviles (mirar el otro sistema que monte en foro *Sistema 5 minutosSCALPERS!!*, es del mismo autor y su principio del rebote se aplica en este sistema totalmente, solo que el autor no hace tanto énfasis como en el otro sistema).

No fue hasta que el ultimo año que descubrí una configuración con el MACD que te da una señal de fácil lectura para el TF de 4 Horas (para mí que este tipo se baso en el Woodies CCI pero lo hizo muy bien). Me gusta el TF de 4H porque no te deja pegado a la pantalla todo el día.

Comencemos entonces:

Si miras la *figura1* debajo veras que hay 14 señales sobre un periodo de 15 semanas. En ese periodo en la *figura1* las señales que se dieron fueron muy buenas.

Hay en ocasiones que algunas señales no producen resultados positivos. Entonces tuve que trabajar en un filtro que me dejara tomar las mejores. Encontré que el MACD cuando se movía de cierta forma producía un 95% aciertos. Más adelante les mostrare como luce una operación con alta probabilidad.

En la *figura1* las veremos las señales y en la *figura2* veremos una entrada después de que la barra de 4H haya cerrado y abre en la siguiente.

En la *figura3* veremos otras 19 operaciones ya que la última operación no ha terminado entonces son 18 operaciones donde 5 fallaron y 13 estuvieron correctas.

Como es una estrategia de 4 Horas esto significa que algunas veces configuro una alarma para capturar las entradas en horas de la madrugada (jajaja...figuro configurar el despertador a las 12 am y 4am). Es bueno cuando se sabe que después del cierre de la barra de 4 Horas la próxima será una posible señal de entrada.



figura 1. Señales del MACD 4H

En esta figura se observa como después de que se da la señal se entra es en la siguiente barra (mirar entrada de color verde).



figura 2. Señales del MACD 4H para la entrada

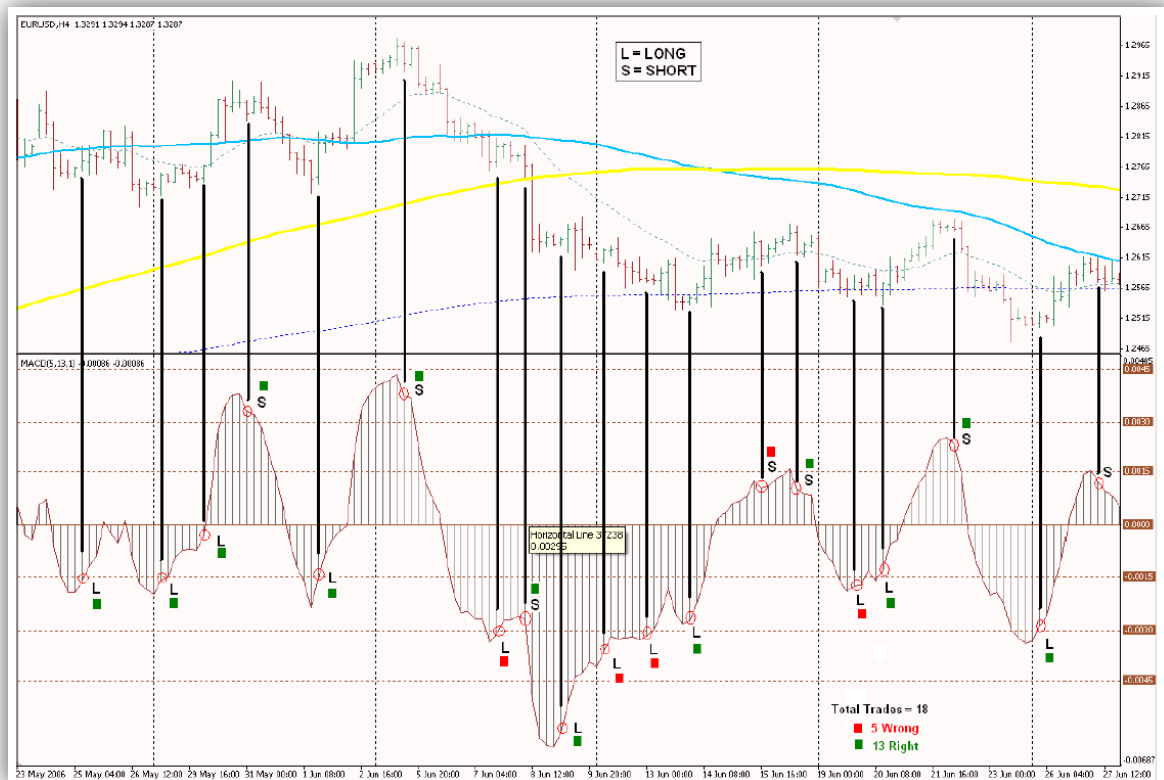


figura 3. Señales de color rojo son las entradas malas y verdes las que son correctas.

Esto fue solo para que vieran y comenzaran a tener el sentimiento por las graficas. Vamos a comenzar con los tipos de parámetros de entrada para nuestras graficas.

Veras más adelante cuando comiences a operar con las diferentes señales del MACD que en los ejemplos anteriores yo no marque todas las señales. Hay señales no marcadas y la razón ha sido con la intensidad de que vieras diferentes tipos de señales por eso no las indique todas.

EL MACD EN SI SOLO NO ES SUFICIENTE PARA SER UN SISTEMA O UN INDICADOR QUE VA A SER EXITOSO POR USARSE ÚNICAMENTE.

Por consiguiente para entender el sistema completo necesitas ir a la pagina 289 al post 4335(*Foro Forex Factory*) y estudiar las 13 lecciones que se dan allí. Estudiar la lección de el ritmo del mercado por **Heart** y como es esto el corazón del sistema. Esto te permitirá filtrar las operaciones que te pueden hacer daño.

PARAMETROS DEL SISTEMA

Medias Móviles:

Estas son las medias móviles que usaremos.

1. Media móvil Exponencial de 365 sesiones.
2. Media móvil Simple de 200 sesiones.
3. Media móvil Simple de 89 sesiones.
4. Media móvil Exponencial de 21 sesiones.
5. Media móvil Exponencial de 8 sesiones.

MACD:

El MACD los configuramos así:

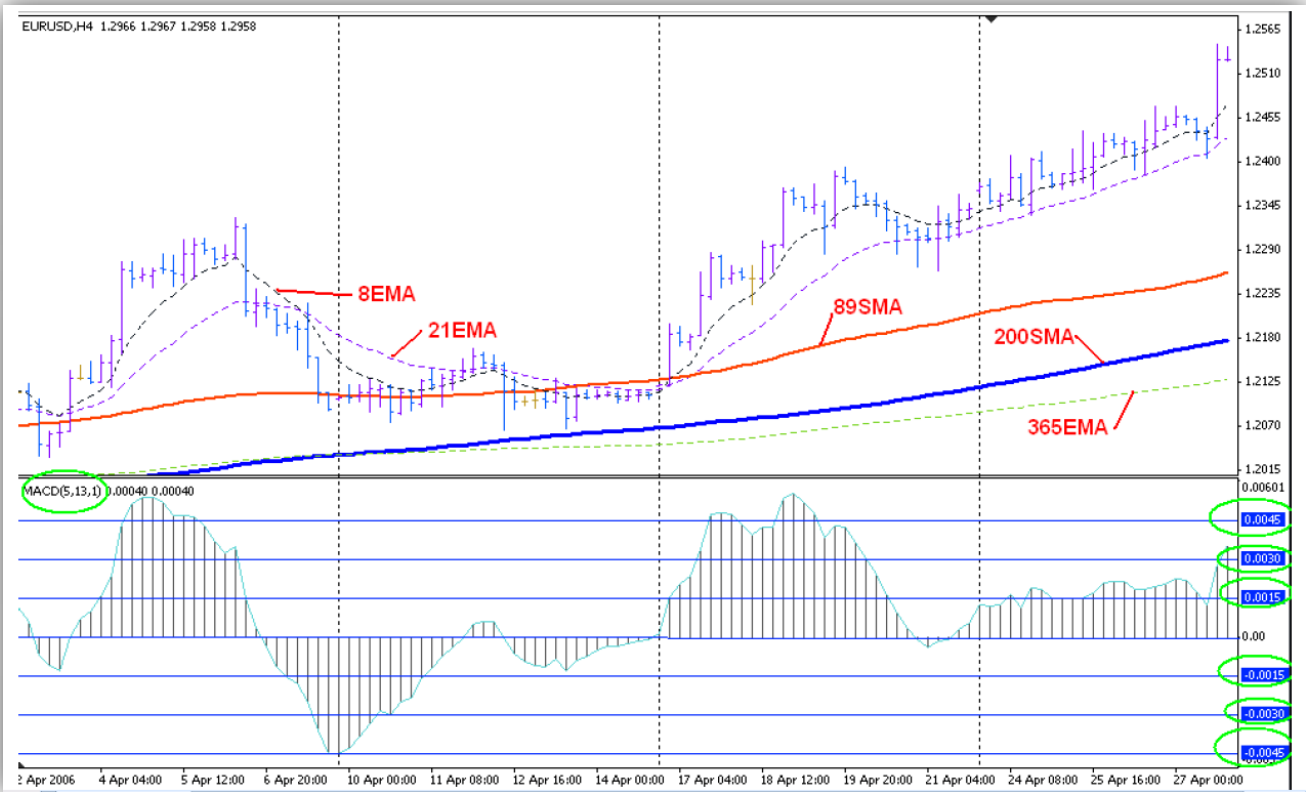
1. EMA (MME) Rápida de 5 sesiones.
2. EMA (MME) Lenta de 13 sesiones.
3. EMA (MME) del MACD de 1.

Líneas horizontales:

Necesitamos 3 configuraciones de líneas horizontales encima y por debajo de la línea cero en el MACD como también la línea cero.

1. Nivel +0.0015
2. Nivel +0.0030
3. Nivel +0.0045
4. Nivel -0.0015
5. Nivel -0.0030
6. Nivel -0.0045

La grafica debe lucir parecida a esta:

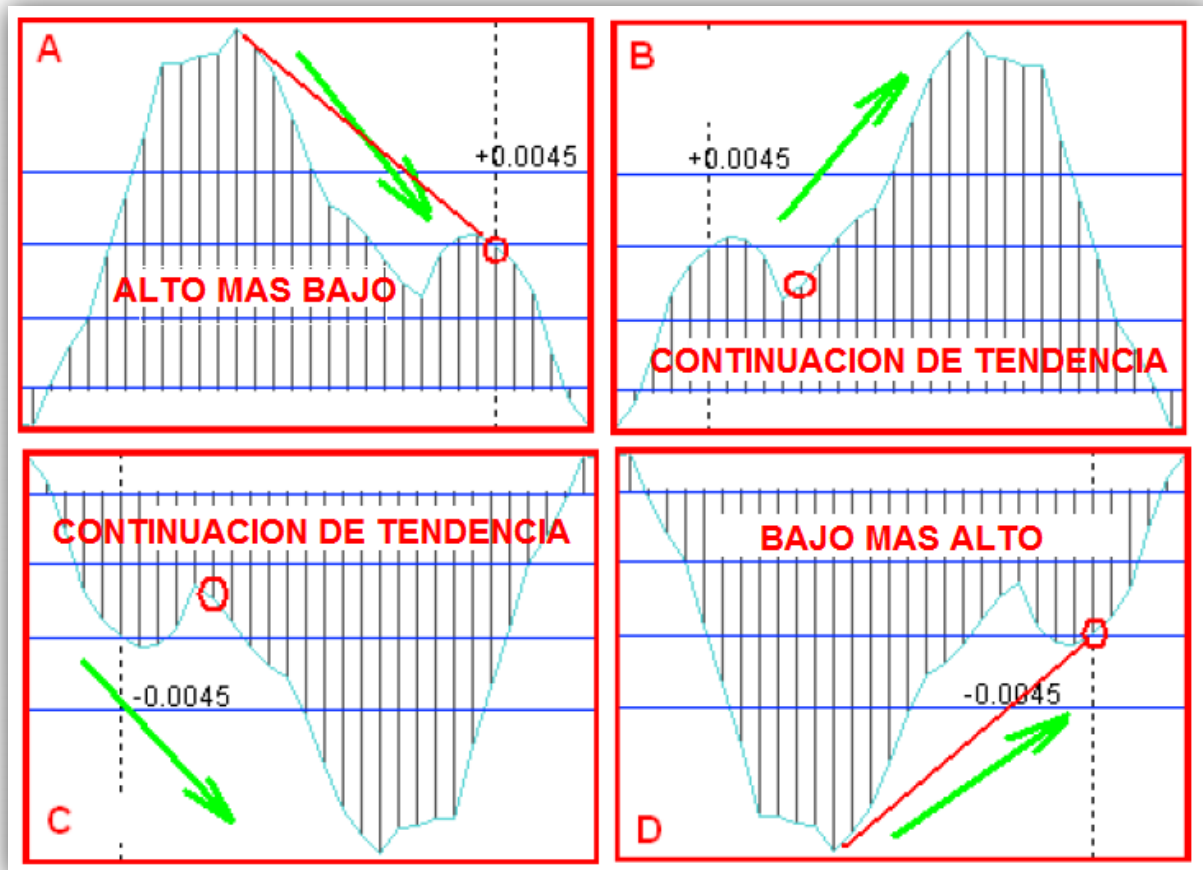


Cuando se descubre un patrón con el MACD casi siempre resulta en una operación muy beneficiosa.

Ahora déjenme mostrarles algo muy importante primero. Para las señales hay un filtro y esta es si tiene la forma de un determinado patrón, las otras señales se dejarán pasar puesto que son muchas, en resumen el filtro será únicamente entrar en patrones reconocidos y los que no sean reconocidos no se tomarán.

PATRONES DE COMPRA Y VENTA

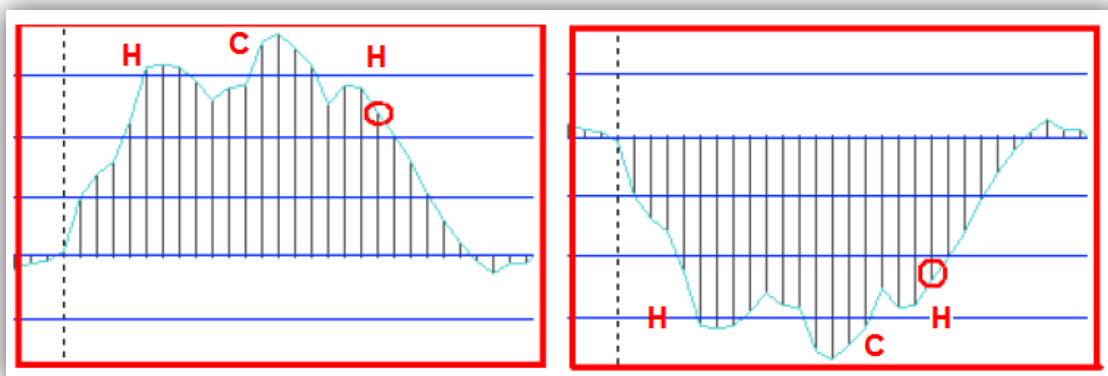
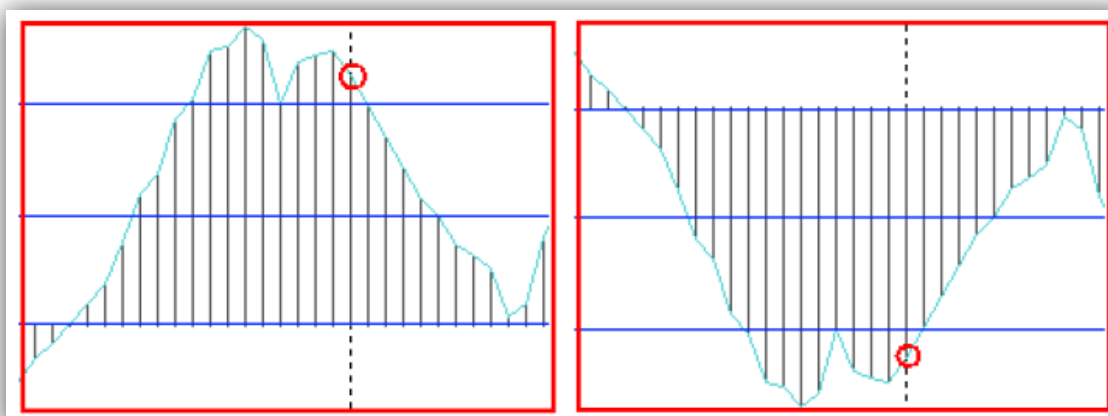
Estos son los patrones que tenemos que ver formándose en el MACD y operar solo con estos, puesto que ellos nos aseguran un 90% de entradas correctas. Al encontrar el patrón entraremos en el mercado en la próxima vela o barra.



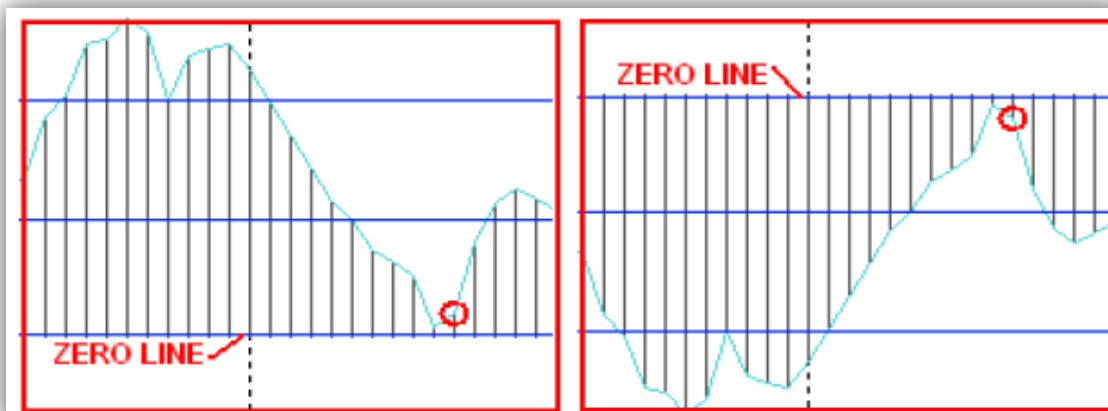
A y D: Este patrón se vuelve muy regular especialmente ocurre cuando el MACD se ha movido más allá del nivel de 0.0045, debido a una corrección o reversa de tendencia.

B y C: Son patrones de continuación de tendencia y son para entrar en la dirección de la tendencia.

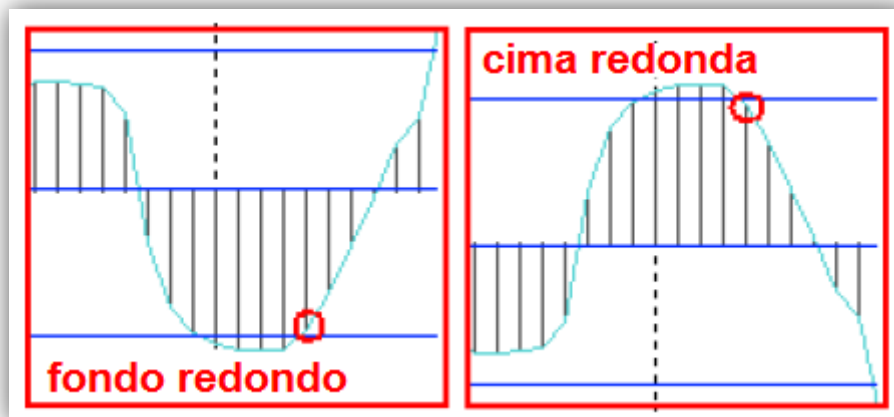
LOS CIRCULOS DE COLOR ROJO NOS INDICAN LA ENTRADA.... PERO LA ENTRADA SE HARA EN LA APERTURA DE LA PROXIMA BARRA.

Cabeza y hombros.**Doble techo/piso.**

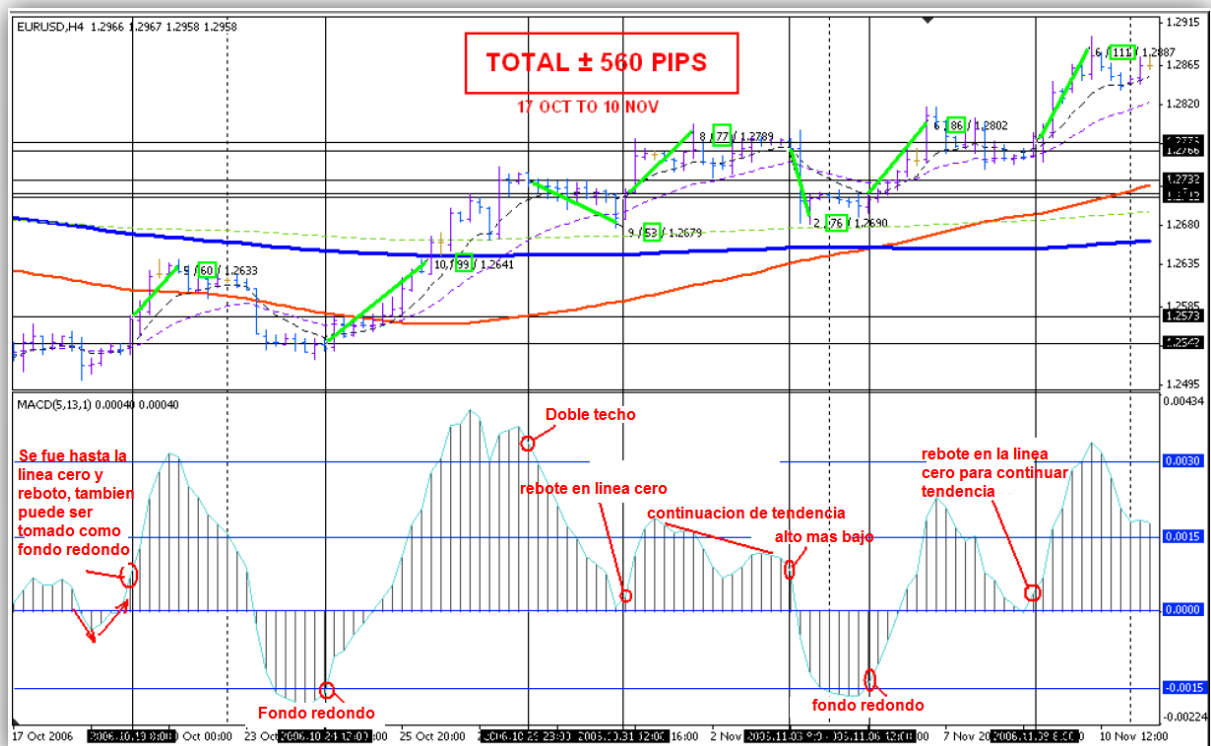
Rebote en la línea cero: Este patrón es cuando el MACD se dirige a la línea cero y rebota dando una fuerte señal de continuación de tendencia.



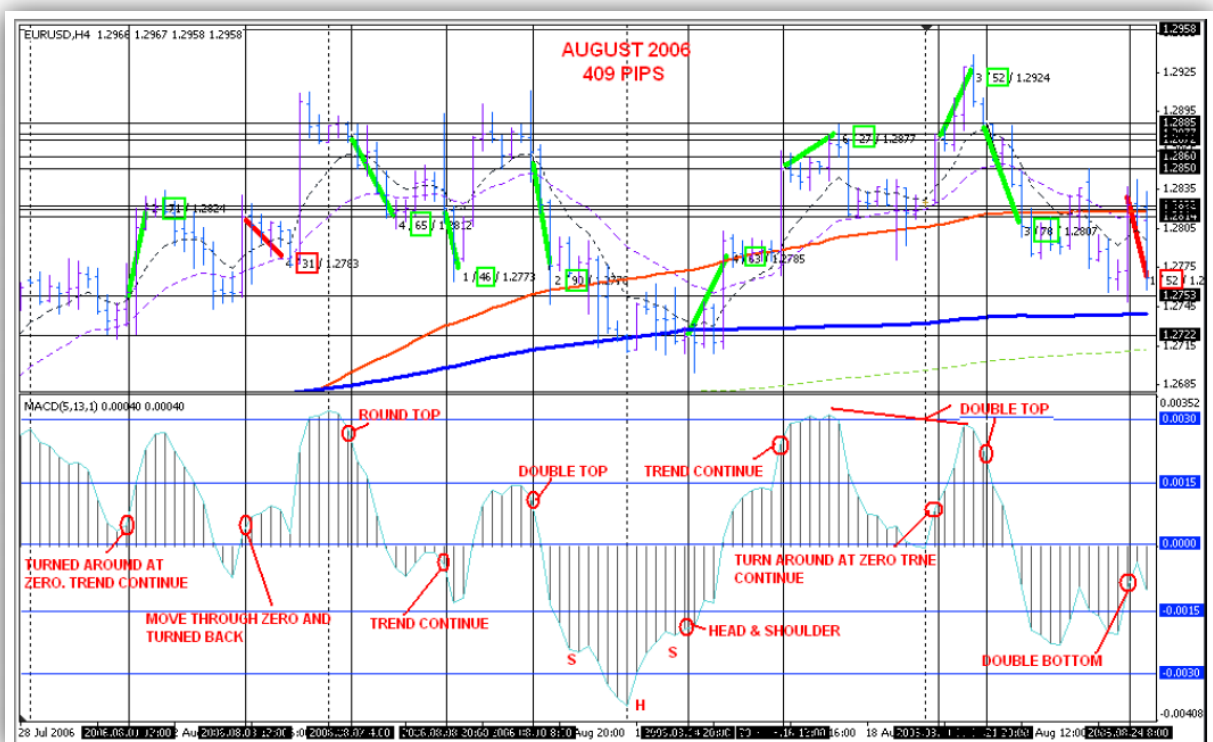
Fondo redondo y cima redonda: Ten cuidado, que estén en la zona de 0.0000 y 0.0015 encima o debajo de la línea cero. Me gusta cuando se forman en menos de 5 barras.



Ejemplos de patrones:



Estos ejemplos no tienen traducción solo son para ver el potencial del sistema

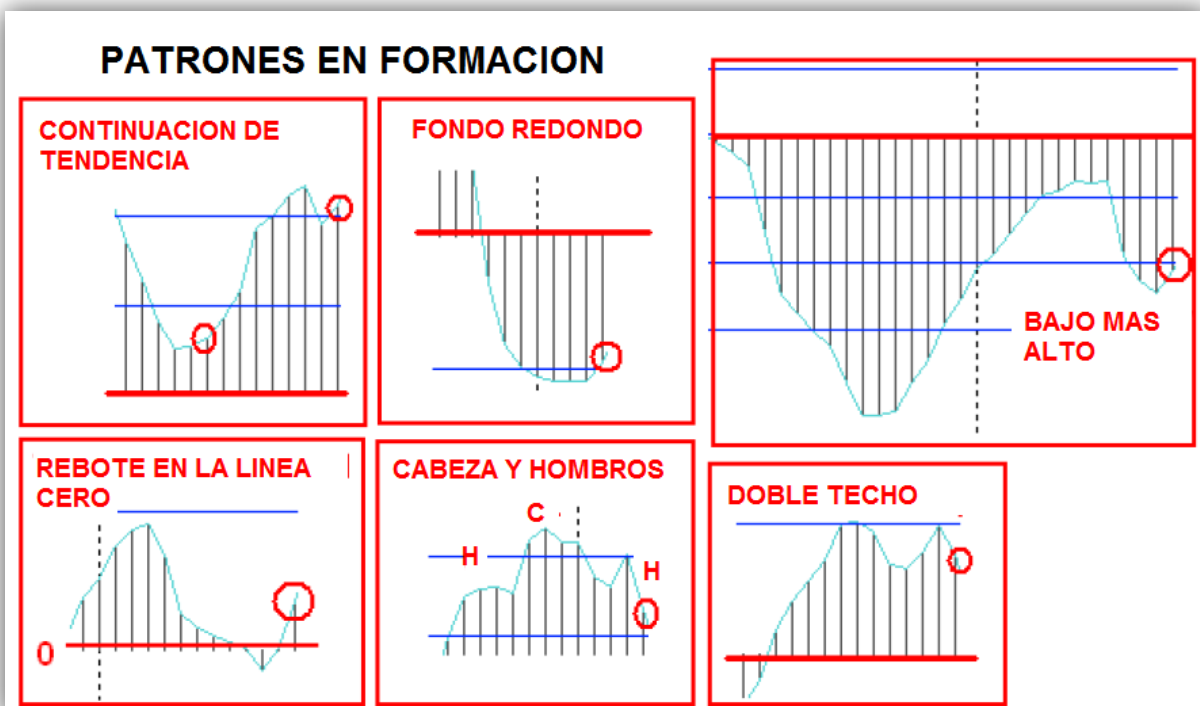


Las líneas rojas sobre el precio significan las operaciones fallidas a comparación de las verdes que son las operaciones que fueron exitosas.

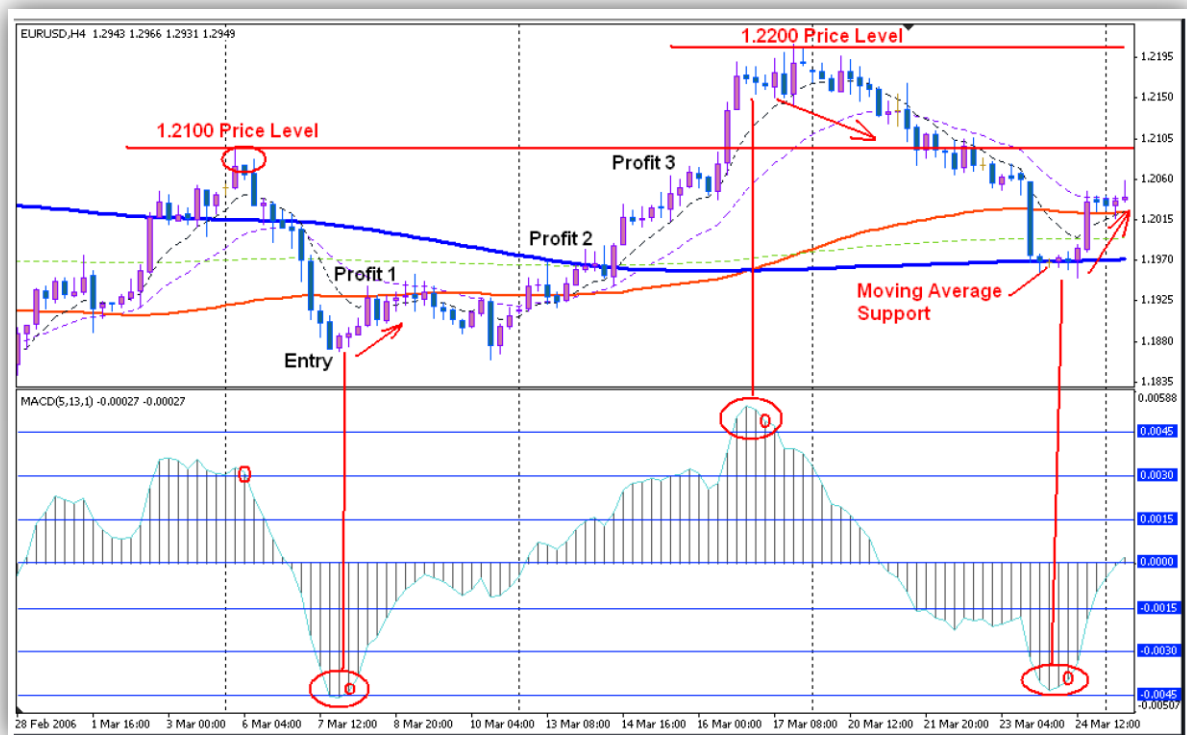


Este fue un mes difícil (enero del 2007), pero es bueno siquiera tener 190 Pips.

Hasta ahora solo me concentro en las señales del MACD para que el usuario pueda reconocerlas. Es fácil de ver la información después de que se ha formado. Toma algo de practica reconocer cuando se está formando el patrón, veamos algunos patrones como lucen cuando una barra antes de entrar en ellos.



TOMA DE BENEFICIOS



Veamos la grafica de encima. Ve como los niveles de precio juegan un roll importante en los soportes y resistencias.

Digamos que nosotros entramos una operación encima (donde dice **Entry**):

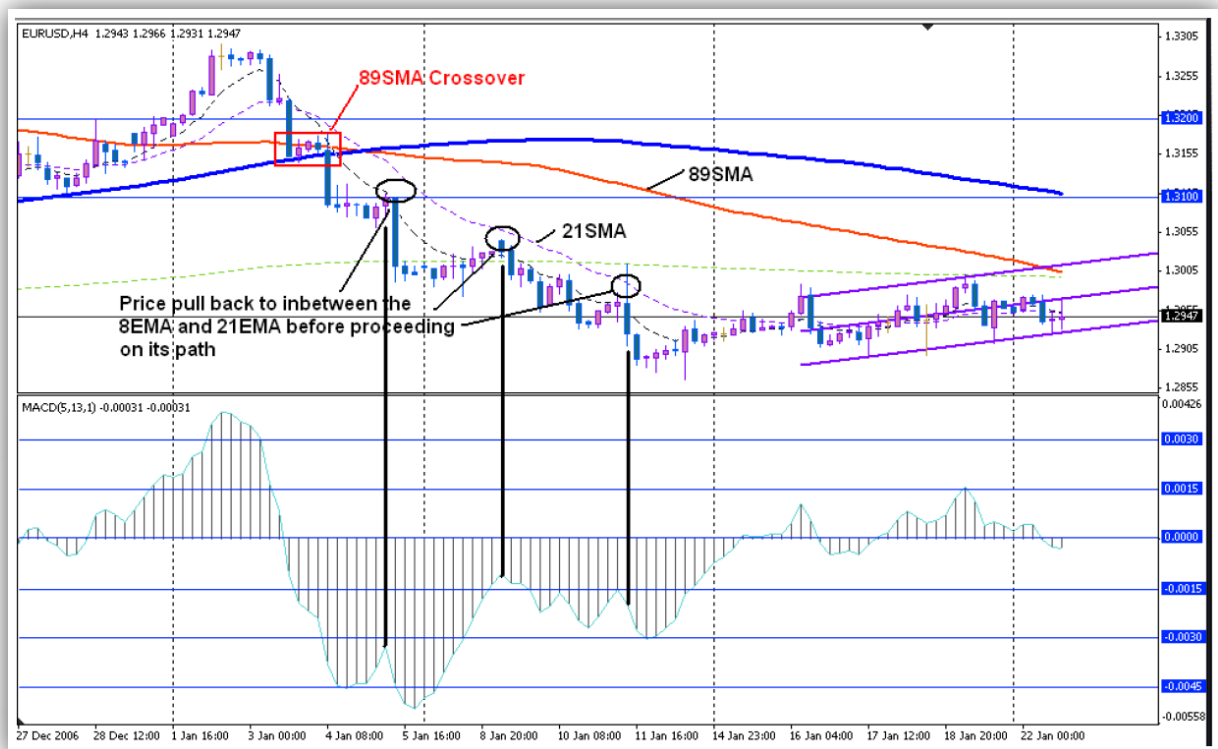
1. **Profit 1:** Nuestro primer objetivo de beneficios será cerca de nuestras Medias Móviles rapidas (8 EMA y 21 EMA).
2. **Profit 2:** Nuestro segundo objetivo de beneficios será cerca de la Medias Móviles lentas (89 SMA y 365 EMA).
3. **Profit 3:** Nuestro tercer objetivo de beneficios será en el nivel de precios 1.2100 etc. etc.

Así es como usted debe planear su operación para tomar beneficios parciales hasta que usted haya completado la operación. Debería estar una Media Móvil o un nivel de precios cerca de la entrada y muy probablemente el precio intente ir y probar nuestro Stop Loss.

Veamos el comportamiento del precio cerca de las Medias Móviles.

Cuando el precio está encima de la 89 SMA la tendencia es normal alcista o viceversa. Después de que el precio cruza la SMA de 89 (digamos a la baja) el precio intenta hacer un retroceso hasta la EMA de 21 antes de continuar con la dirección de la nueva tendencia y se producen continuos retrocesos en la EMA de 21 o la EMA de 8. Estas EMA's funcionan como resistencias constantes en

la tendencia bajista, esto lo hace el precio para poder avanzar en su camino, miremos la grafica de abajo para poder entender.



ESTE ES EL RITMO DEL MERCADO

Esta es una operación real que hice para explicarle a alguien como operar.

Este es el E-mail que le mande:

"Hola

Yo tomo la operación con un Stop Loss de 30 Pips y espero poder sumarla al GBP más temprano esta semana (Creo que habla es de sumarla a sus operaciones positivas para este par).

Saludos"



El MACD reboto en la línea cero y entonces cerro más bajo lo cual indicaba un movimiento a la baja.

"Toma la entrada a 1.2955 y coloca tu Stop Loss en el Brakeeven (cuando el precio avanza en nuestro favor se coloca el SL encima de la orden de entrada de esta forma no perdemos si el precio se da la vuelta) en 1.2955 cuando el precio golpee 1.2935.

Me asuste por una falsa ruptura debajo del soporte, pero el precio ahora se puede dar la vuelta ya que tengo una operación gratis."



“Toma 50% de beneficio en 1.2920 y para la otra mitad coloca el Stop Loss en 1.2935”

“Hola

Impresionante como encontró soporte con fibonacci. Quería hacer esta operación con tigo para que vieras como se desarrollaba y pudieras ver el alcance de esta. Solo cuando tienes el sentimiento por el comportamiento del precio y sabes que este no va a ir directo por los 1.2900 aplique fibonacci como no había otro indicador entre el precio de entrada y 1.2900. Uno tiene que escuchar esa pequeña voz interna también. Así que la ganancia total fue 35 Pips al 50% y 20 Pips con otro 50% con un total de 27.5 Pips a lote completo.

Nada mal para una hora de trabajo.

Saludos.”

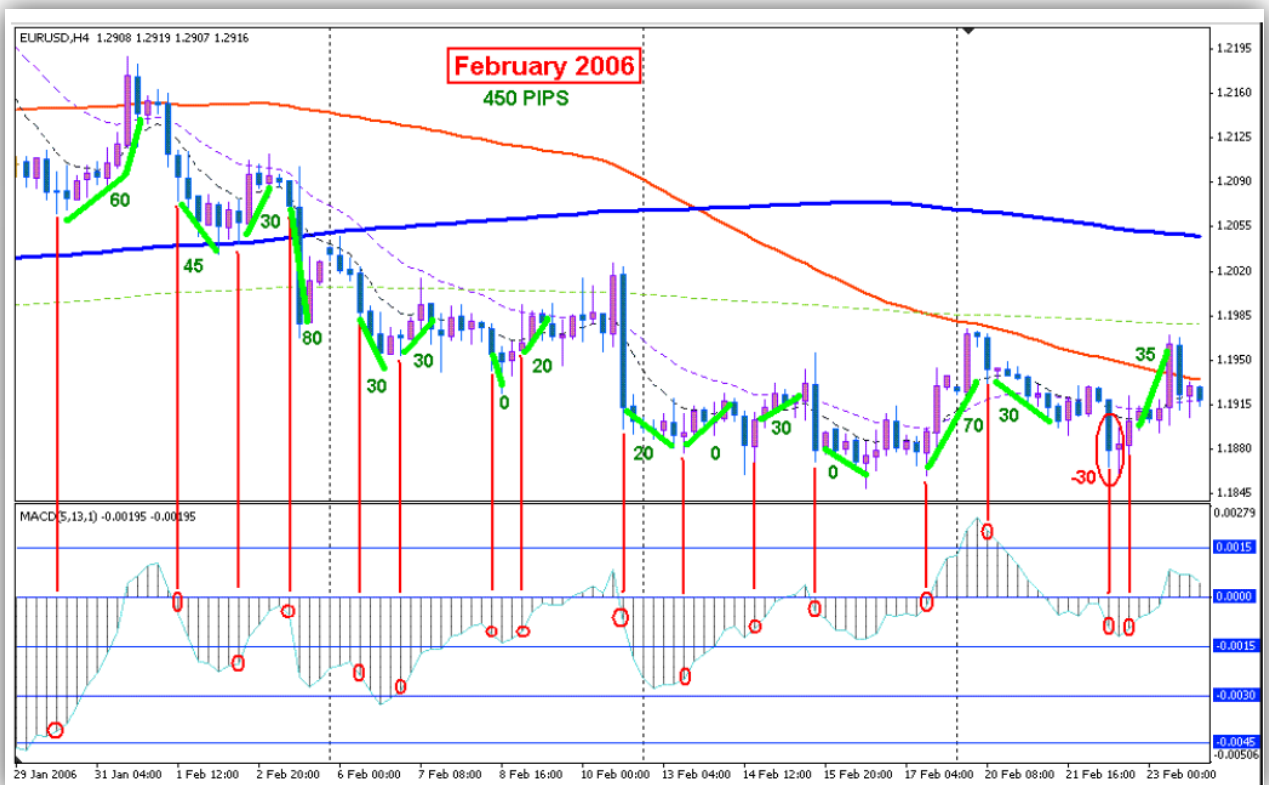
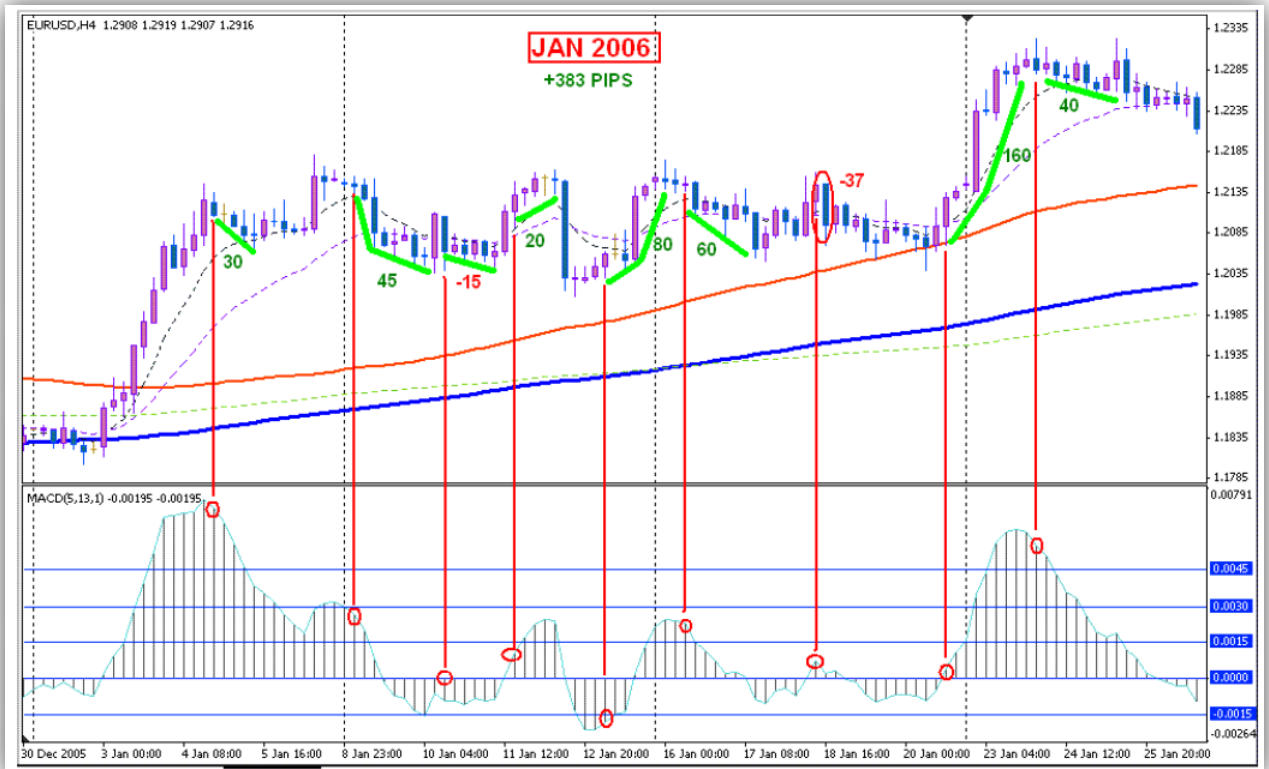
Esta operación sin embargo fue algo arriesgada puesto que fue en un rompimiento después de 10 días de consolidación en los cuales se probó la línea de tendencia en varias ocasiones. Uno tiene que evaluar el riesgo no en términos de Pips si no también en términos de estrategia y patrones gráficos. Después de un rompimiento el precio es frecuente que vuelva al nivel de ruptura y se convierta en un soporte o resistencia, pero para este caso se convirtió en una resistencia.

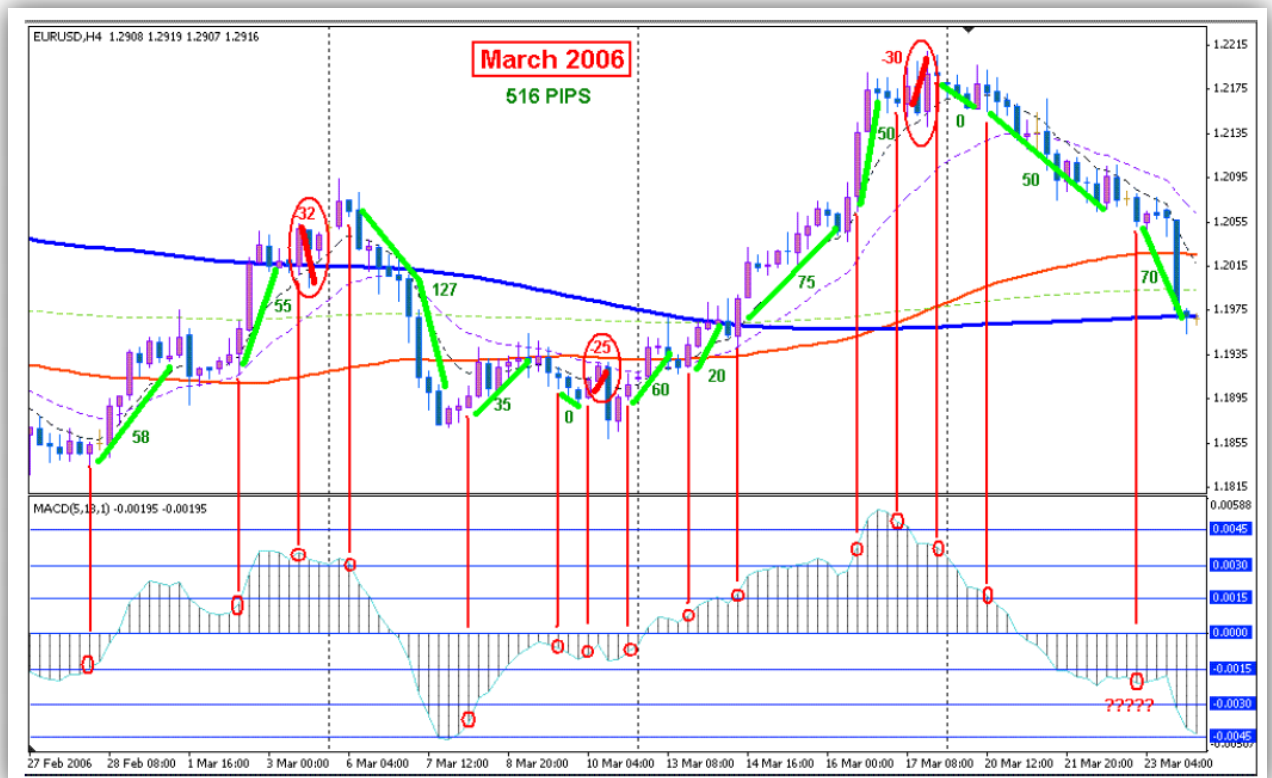
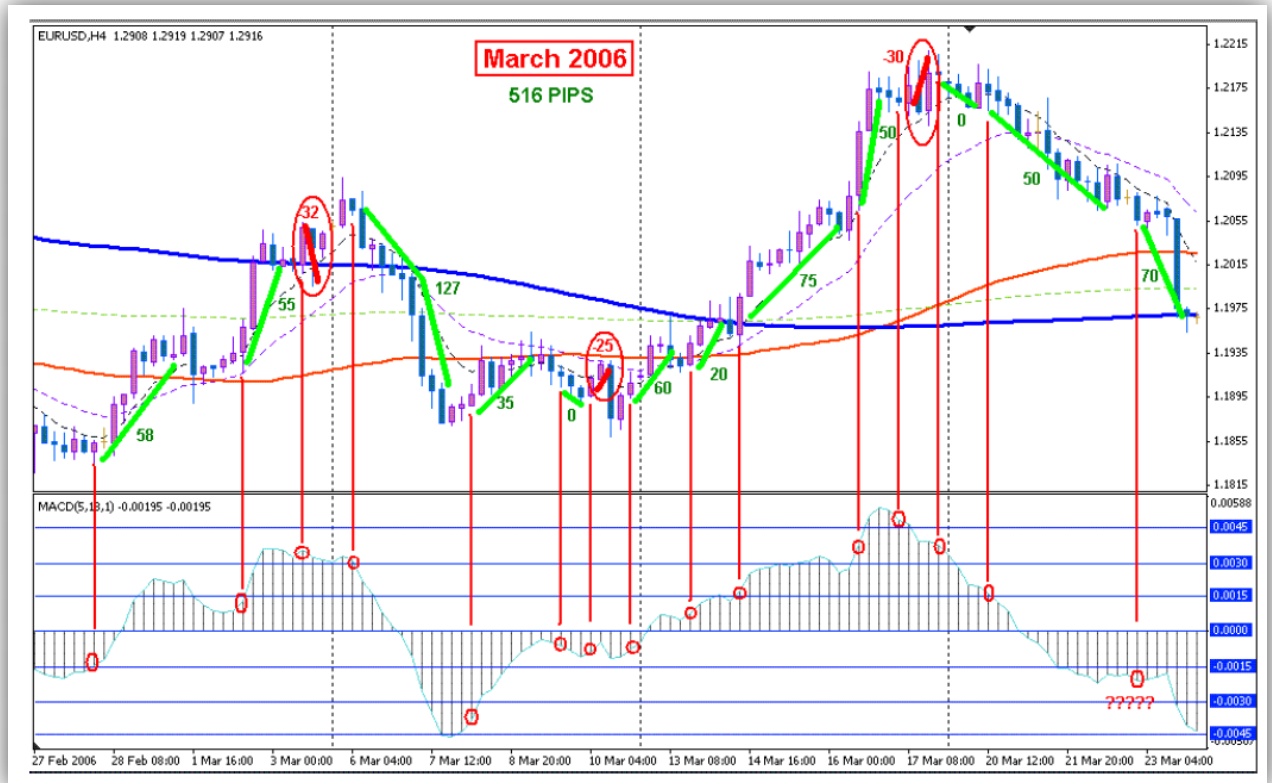
STOP LOSS

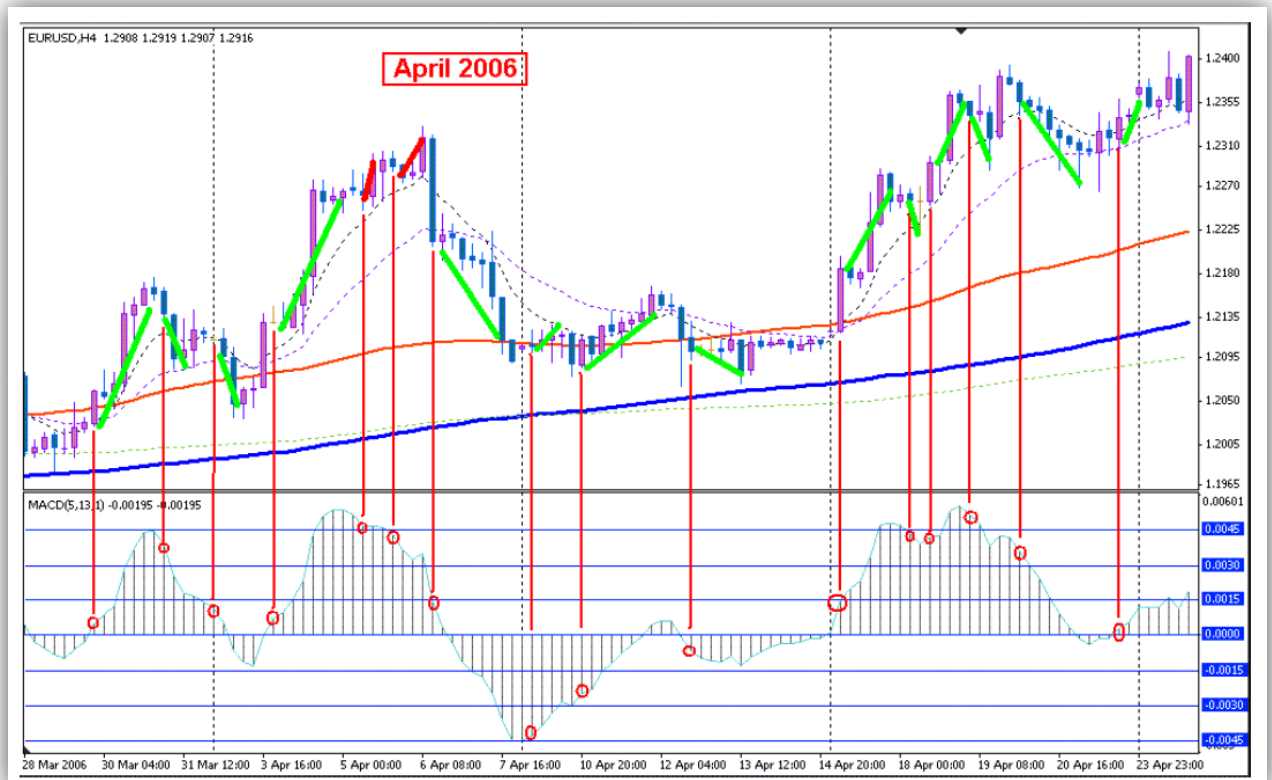
Aquí muestro algo que normalmente hago cuando el MACD muestra una señal pero el Stop Loss es muy grande en relación a mi capital. Entro la operación en 3 estados con mi Stop Loss al mismo nivel.



Más ejemplos de cómo se realizaron las operaciones en los meses siguientes:







Ya debiste notar que no todas las señales fueron tomadas. Me pare de contar Pips para Abril del 2006 en testing y estoy totalmente convencido del éxito de este método. Al azar lo probé usando años anteriores con resultados asombrosos. En promedio +300 Pips por mes y entonces solo opero cuando me da señales a estas horas 17:00, 21:00 y 1:00 (GTM+2). Te da entre las 8-10 operaciones por mes usando este TF...Debido a mi trabajo yo no tengo conexión a internet en estas horas y solo puedo operar en las horas antes mencionadas.

Si tu estas usando los patrones del MACD y entras cada vez que el té de una señal harás al mes mucho dinero.

No operes cada una de las señales del MACD (es obvio). Asegúrate de estar en armonía con el mercado y que el riesgo beneficio sea siempre mayor a 1.

Opera solo 2 a 3 pares al mismo tiempo. Yo me enfoco en EUR/USD en GBP/USD y EUR/JPY (arriesgada) y a veces añado USD/CHF.